

DEMANDEURS D'EMPLOI INSCRITS À PÔLE EMPLOI DANS LE VAL-DE-MARNE EN JANVIER 2016

Fin janvier 2016, dans le Val-de-Marne, le nombre de demandeurs d'emploi tenus de rechercher un emploi et sans activité (catégorie A) s'établit à 76 730. Ce nombre baisse de 0,1 % sur un mois (soit -60 personnes), progresse de 0,4 % sur trois mois et de 4,1 % sur un an.

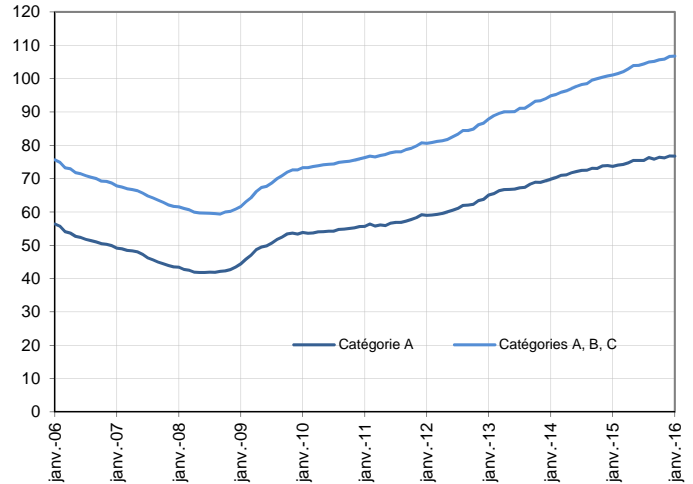
En Île-de-France, ce nombre baisse de 0,2 % sur un mois, est stable sur trois mois et progresse de 2,7 % sur un an.

Dans le Val-de-Marne, le nombre de demandeurs d'emploi tenus de rechercher un emploi, ayant ou non exercé une activité dans le mois (catégories A, B, C) s'établit à 106 750 fin janvier 2016. Ce nombre augmente de 0,1 % sur un mois (soit +70 personnes), de 1,0 % sur trois mois et de 5,6 % sur un an.

En Île-de-France, ce nombre est stable sur un mois, progresse de 0,7 % sur trois mois et de 4,4 % sur un an.

Demandeurs d'emploi en catégories A et A, B, C dans le Val-de-Marne

En milliers, données CVS-CJO



Source : Pôle emploi-Dares, STMT, traitements DR Pôle emploi-Direccte Île-de-France.

Demandeurs d'emploi par catégorie

Données CVS-CJO

	Effectif			Évolution (en %) sur		
	Janvier 2015	Décembre 2015	Janvier 2016	un mois	trois mois	un an
Val-de-Marne						
Inscrits tenus de rechercher un emploi, sans emploi (catégorie A)	73 700	76 790	76 730	-0,1	0,4	4,1
Inscrits tenus de rechercher un emploi, en activité réduite (catégories B, C)	27 410	29 890	30 020	0,4	2,7	9,5
Ensemble des inscrits tenus de rechercher un emploi (catégories A, B, C)	101 110	106 680	106 750	0,1	1,0	5,6
Inscrits non tenus de rechercher un emploi, sans emploi (catégorie D)	4 170	3 910	3 970	1,5	-2,0	-4,8
Inscrits non tenus de rechercher un emploi, en emploi (catégorie E)	5 500	6 320	6 410	1,4	6,0	16,5
Ensemble des inscrits (catégories A, B, C, D, E)	110 780	116 910	117 130	0,2	1,2	5,7
Île-de-France						
Inscrits tenus de rechercher un emploi, sans emploi (catégorie A)	660 590	679 800	678 470	-0,2	0,0	2,7
Inscrits tenus de rechercher un emploi, en activité réduite (catégories B, C)	266 430	287 140	288 940	0,6	2,6	8,4
Ensemble des inscrits tenus de rechercher un emploi (catégories A, B, C)	927 020	966 940	967 410	0,0	0,7	4,4
Inscrits non tenus de rechercher un emploi, sans emploi (catégorie D)	37 570	35 790	36 240	1,3	-2,2	-3,5
Inscrits non tenus de rechercher un emploi, en emploi (catégorie E)	53 030	58 430	59 080	1,1	4,3	11,4
Ensemble des inscrits (catégories A, B, C, D, E)	1 017 620	1 061 160	1 062 730	0,1	0,8	4,4

Source : Pôle emploi-Dares, STMT, traitements DR Pôle emploi-Direccte Île-de-France.

Les données publiées concernent les demandeurs d'emploi inscrits à Pôle emploi. La notion de demandeurs d'emploi est différente de celle de chômeurs au sens du Bureau international du travail (BIT). Au-delà des évolutions du marché du travail, différents facteurs peuvent davantage affecter les données relatives aux demandeurs d'emploi : modifications des règles d'indemnisation ou d'accompagnement des demandeurs d'emploi, changements de procédure, incidents. Un [document](#) présente les principaux changements de procédure et incidents ayant affecté les statistiques de demandeurs d'emploi.

L'ensemble des définitions et concepts figurent dans la [documentation méthodologique](#) en ligne.

Les évolutions mensuelles des séries corrigées des variations saisonnières (CVS) peuvent différer de la tendance de moyen terme des séries ; les évolutions sur trois mois sont à privilégier pour obtenir une information sur la tendance de moyen terme. Une [documentation](#) fournit des éléments d'aide à l'interprétation des séries mensuelles sur les demandeurs d'emploi.

En janvier 2016, le nombre de sorties de catégories A, B et C pour cessation d'inscription pour défaut d'actualisation a enregistré un rebond inhabituellement fort, après la baisse observée en décembre, ce qui affecte à la baisse le nombre de demandeurs d'emploi en catégories A, B et C en janvier. Sur trois mois l'évolution est plus modérée. Pour l'interprétation des chiffres de cette publication, il convient donc de privilégier les évolutions en tendance plutôt qu'au mois le mois.

Information : Chaque année est menée, en même temps qu'au niveau national, une campagne d'actualisation des coefficients de correction des variations saisonnières (CVS) et des effets des jours ouvrables (CJO), pour tenir compte des données de l'année écoulée. Cette campagne conduit à réviser l'ensemble des séries CVS-CJO diffusées sur la période janvier 1996-décembre 2015.

Demandeurs d'emploi en catégorie A par sexe et âge

Données CVS-CJO

	Effectif			Évolution (en %) sur		
	Janvier 2015	Décembre 2015	Janvier 2016	un mois	trois mois	un an
Hommes	38 910	40 540	40 410	-0,3	-0,1	3,9
Femmes	34 790	36 250	36 320	0,2	1,0	4,4
Moins de 25 ans	8 690	8 550	8 540	-0,1	-1,3	-1,7
Hommes	4 660	4 670	4 630	-0,9	-1,5	-0,6
Femmes	4 030	3 880	3 910	0,8	-1,0	-3,0
Entre 25 et 49 ans	47 500	48 980	49 010	0,1	0,5	3,2
Hommes	24 470	25 030	25 010	-0,1	-0,2	2,2
Femmes	23 030	23 950	24 000	0,2	1,2	4,2
50 ans ou plus	17 510	19 260	19 180	-0,4	1,0	9,5
Hommes	9 780	10 840	10 770	-0,6	0,8	10,1
Femmes	7 730	8 420	8 410	-0,1	1,2	8,8
Val-de-Marne	73 700	76 790	76 730	-0,1	0,4	4,1

Source : Pôle emploi-Dares, STMT, traitements DR Pôle emploi-Directe Ile-de-France.

Demandeurs d'emploi en catégories A, B, C par sexe et âge

Données CVS-CJO

	Effectif			Évolution (en %) sur		
	Janvier 2015	Décembre 2015	Janvier 2016	un mois	trois mois	un an
Hommes	52 280	55 090	55 070	0,0	0,7	5,3
Femmes	48 830	51 590	51 680	0,2	1,4	5,8
Moins de 25 ans	11 070	11 050	11 030	-0,2	-0,7	-0,4
Hommes	5 790	5 810	5 770	-0,7	-1,2	-0,3
Femmes	5 280	5 240	5 260	0,4	-0,2	-0,4
Entre 25 et 49 ans	66 610	69 850	69 880	0,0	1,1	4,9
Hommes	33 910	35 370	35 380	0,0	0,7	4,3
Femmes	32 700	34 480	34 500	0,1	1,5	5,5
50 ans ou plus	23 430	25 780	25 840	0,2	1,7	10,3
Hommes	12 580	13 910	13 920	0,1	1,7	10,7
Femmes	10 850	11 870	11 920	0,4	1,8	9,9
Val-de-Marne	101 110	106 680	106 750	0,1	1,0	5,6

Source : Pôle emploi-Dares, STMT, traitements DR Pôle emploi-Directe Ile-de-France.

Ancienneté en catégories A, B, C des demandeurs d'emploi

Données CVS-CJO

	Effectif			Évolution (en % et point) sur		
	Janvier 2015	Décembre 2015	Janvier 2016	un mois	trois mois	un an
Val-de-Marne						
Inscrits depuis moins de 1 an	58 700	61 320	61 290	0,0	0,9	4,4
Inscrits depuis 1 an ou plus	42 410	45 360	45 460	0,2	1,2	7,2
Part des demandeurs d'emploi inscrits depuis 1 an ou plus (en %)	41,9	42,5	42,6	+0,1 pt	+0,1 pt	+0,6 pt
Île-de-France						
Demandeurs d'emploi inscrits depuis 1 an ou plus en catégories A, B, C	398 120	423 220	424 140	0,2	1,3	6,5
Part des demandeurs d'emploi inscrits depuis 1 an ou plus (en %)	42,9	43,8	43,8	+0,1 pt	+0,2 pt	+0,9 pt

Source : Pôle emploi-Dares, STMT, traitements DR Pôle emploi-Directe Ile-de-France.

Entrées et sorties de catégories A, B, C

Données CVS-CJO

	Nombre moyen	Évolution	Évolution
	novembre 2015 - janvier 2016	trimestrielle (en %) (a)	annuelle (en %) (b)
Val-de-Marne			
Entrées	10 800	-0,5	2,7
Sorties	10 417	-0,3	2,9
Île-de-France			
Entrées	94 683	-1,1	0,4
Sorties	92 830	-0,2	3,5

Source : Pôle emploi-Dares, STMT, traitements DR Pôle emploi-Directe Ile-de-France.

(a) Évolution de la moyenne de novembre 2015 à janvier 2016 par rapport à la moyenne d'août 2015 à octobre 2015.

(b) Évolution de la moyenne de novembre 2015 à janvier 2016 par rapport à la moyenne de novembre 2014 à janvier 2015.